

Herzlich Willkommen zum Informationsabend am WDG



für die neuen Fünftklässler im Schuljahr 2024/25!

„Mit Felix neue Freunde finden!“



Warum ans WDG?

Gliederung des Vortrags:

*Unser Leitbild und Selbstverständnis

- Unsere Schule: Im Film
<https://vimeo.com/480451207/b52b5c79e1>
- Unsere Schule: Leitbild und ein paar Daten
- Unser Selbstverständnis: Erziehungsauftrag und Bildungsziele
- Fördern und Fordern: Besondere Unterrichtsangebote am WDG
- Der gymnasiale Ganztag
- Schule neu gedacht: Identifikation durch Lernen in Cluster

*Unser Versprechen

*Der gemeinsame Anfang mit Englisch und Latein

*Die Erprobungsstufe (Schuljahre 5 und 6)

Daten und Fakten:



Unsere Schule:

**Eine kleine
Schule mit
großem
Potential!**

- aktuelle Schülerzahl: ca. 800
- Klassenstärke ca. 30, 3 Klassen pro Jahrgang, Jahrgangsstärken in der Oberstufe zw. 90 und 120 Schülerinnen und Schüler
- Kollegium: ca. 75 Kolleginnen und Kollegen;
Männer : Frauen = ca. 1:1; Durchschnittsalter < 45
- Gymnasialer Ganzttag voll ausgebaut
- Verbindlicher gemeinsamer Anfang mit Englisch und Latein in Klasse 5 (bei gleich hoher Stundenzahl in beiden Fächern in der Sek. I)
- sehr geringe Abgangsquote nach Klasse 6
- sehr gute Ergebnisse beim Zentral-Abitur
- engagierte und leistungsbereite Schülerinnen und Schüler (Wettbewerbserfolge, Begabungsförderung, besondere Fächer und Unterrichtsformate)

Wie sehen wir uns:



Unsere Schule:

Eine kleine
Schule mit
großem
Potential!

- **persönlich:** „Kleine Schule“ bleiben (Dreizügigkeit in Sek. I), „we are family“ oder „wir sehen einander und geben aufeinander acht“, Eltern und Schüler als Partner im Prozess
- **traditionsorientiert:** Altsprachlichkeit als Alleinstellungsmerkmal (verpflichtender gemeinsamer Anfang mit Englisch und Latein in Klasse 5 für alle Schülerinnen und Schüler)
- **zukunftsorientiert:** MINT Fächer in steter Weiterentwicklung, gemeinsam Probleme lösen statt Denken in Fachschubladen (MINTec seit 2017/18, rezertifiziert im Schuljahr 2021/22), Schwerpunkt : BNE Unterrichtsformat FREIDAY in Klasse 7 und 8
- **weltoffen:** „internationale Klassen“ mit ausgezeichnetem Konzept und umfangreiches sowie vielfältiges Fahrten- und Austauschkonzept
- **kreativ und experimentierfreudig** Entwicklung eines besonderen gymnasialen Ganztagskonzeptes mit fachgebundenen und individuellen Lernzeiten und vielfältigen Neigungsangeboten, in Klasse 10 Projekt Herausforderung (TEMPTEMUS)
- **dem Quartier und der Stadt verbunden:** Öffnung von Schule gegenüber anderen städtischen Bildungsträgern, Schule als Veranstaltungsort auch für nicht Schulisches

Klarer Erziehungsauftrag:

„Bereitschaft zur Verantwortungsübernahme“

Wir treten ein für:

- explizite Förderung von Verantwortungsübernahme im schulischen und kommunalen wie globalen Umfeld
- eine familiäre innerschulische Atmosphäre
- schnellen, unkomplizierten Elternkontakt
- vielfältige individuelle Beratungsangebote (eigener Schulsozialarbeiter)
- striktes Vorgehen gegen Mobbing

Wir kennen einander und geben aufeinander acht!

Als Schule wollen wir
.... dass unsere
Schülerinnen und
Schüler mit Mut und
Freude soziale und
ökologische
Verantwortung
übernehmen!



In der Praxis heißt das z.B.:

- Abschluss einer „**Schulvereinbarung**“ mit den Eltern
 - „**Soziales Lernen**“ als Unterrichtsfach in den Klassen 5 und 6
 - **verpflichtende Klassen-, Cluster- und Schuldienste**: Flur-, Hof-, Mensadienste (Verantwortungsübernahme für das Gebäude und das Schulgelände als Lebensumfeld)
 - Beteiligung an kommunalen Aktionen (z.B. „Wupperputz“)
 - **Patenschaften für die Klassen 5 und 6** durch den Jahrgang 10 und 11
 - **Verantwortungsübernahme für Vivariums-Tiere** ab Klasse 6
 - Eigene Projekte im **FREIDAY** finden und umsetzen (Jahrgang 7 und 8)
 - Eigene Herausforderung für **TEMPTEMUS** planen (Jg. 9) und durchführen (Jg. 10)
 - Mitarbeit im **Schulsanitätsdienst**
 - Mitarbeit in der **Schülergenossenschaft**
 - Mitarbeit in der **Event-AG**
 - Mitarbeit in der **Nachhaltigkeits-AG**
 - Mitarbeit im **Schulgarten**
- ... und vieles mehr



Unser Bildungsauftrag: Kinder und Jugendliche zukunftsfähig machen – „Wurzeln und Flügel verleihen“

Wilhelm
Dörpfeld
Gymnasium



Unsere
Bildungsziele

- Förderung von **Ausdauer, Ausbildung von Frustrationstoleranz, Selbstständigkeit**
 - d.h.: **Fehler machen dürfen** und **Selbstwirksamkeit erfahren**
- Befähigung zu **gelingender Kommunikation**
- Befähigung zur **kritischen Mediennutzung**
- Förderung des **kritischen Denkens**
- Befähigung zur **gewaltfreien Konfliktlösung**
- Förderung von **Neugier, Kreativität und Ausdrucksfähigkeit**
- Einen Beitrag zur **Bildungsgerechtigkeit** leisten

Dazu später mehr von
Frau Braun, Frau
Napiwotzki und
Schülerinnen und
Schülern

Humanistische Bildung

Kreatives Schaffen: **Musik,
Kunst und Theater**

Problemlösendes Denken:
Naturwissenschaften

Internationale Kommunikation:
Moderne Sprachen

Selbstreflexion und
Demokratiefähigkeit:
Geisteswissenschaften

Latein & Englisch

Als Schule wollen wir
...zum wissenschaftlichen
Denken anleiten!

LATEIN zusammen mit
ENGLISCH als
FUNDAMENT





Als Schule wollen wir
... fördern und fordern
mit dem Ziel, dass
jeder seine
Begabungen
entdecken und
entfalten kann!

z. B. durch:

- vermehrtes **Teamteaching und unser Assistent-Teacher Programm** im Rahmen der Talentschule
- aktive, **sprachsensible Unterrichtsentwicklung**
- **LRS Diagnose und Förderung** im gesamten Jahrgang 5 und 6 durch die Westermannidiagnose und die Hamburger Lese- und Rechtschreibprobe
- Ein besonderes Fach: „**HuLa**“ („Humanitas Linguarum“) zweistündig in Klasse 5
- Wahl von **Profilächern** in den Klassen 5 bis 7
- Begabungsförderungsprogramm „**Willis kluge Köpfe**“ im Jahrgang 6
- ab Klasse 9: **Altgriechisch, Französisch, Naturwissenschaften** (derzeit Bewerbung um die Junior-Ingenieur Akademie) **und Wirtschaft-Informatik (WIN)** im Differenzierungsbereich II.
- fest im Schulprogramm etablierte **werteorientierte Projektstage** in jeder Jahrgangsstufe (Sexualerziehung, Prävention Mobbing, Prävention Extremismus etc.)



Als Schule wollen wir
... fördern und fordern
mit dem Ziel, dass
jeder seine
Begabungen
entdecken und
entfalten kann!

z. B. durch:

- **MINT- Projekttag in der Mittelstufe**

(im Jahrgang 7: „Feuer und Flamme“ (Chemie), im Jahrgang 8. „Wasserraketenbau“ (Physik), im Jahrgang 9: „Was blüht, singt und kriecht denn da? – heimische Biodiversität kennenlernen“ (Biologie), im Jahrgang 10 „Aktuelles aus der naturwissenschaftlichen Forschung“)

- **besondere Unterrichtsangebote und Arbeitsgemeinschaften**

- **besondere Lernchancen** in Zusammenarbeit mit kommunalen Kooperationspartnern

(z.B. KURS21, dem Netzwerk der MINTec-Schulen, Bergische Universität, Wuppertal Institut und der Förderung der Teilnahme an diversen Schülerakademien in den Ferien)

- **Gemeinsame Feiern und Feste**

z.B. beim „Tag der offenen Tür“, dem traditionellen Treppenhaussingen, Abiturfeier im eigenen Haus, Kennenlernnachmittag der neuen Sextaner vor den Sommerferien, Schulfest vor den Sommerferien

Besondere Unterrichtsangebote:



Als Schule wollen wir
.... fördern und fordern
mit dem Ziel, dass
jeder seine
Begabungen
entdecken und
entfalten kann!



Sprachen:

- HuLa (Humanitas Linguarum)
- DELF-Zertifikat (Französisch)
- Cambridge-Certificate (englisch)

Wettbewerbsteilnahmen:

- Känguruwettbewerb
- Juniorscience-Olympiade
- Math-Phy-Bio-Che-Olympiade
- „Jugend debattiert „
- Informatikbiber
- Deutsch- und Philosophie-Essay
- Fremdsprachenwettbewerb
- Gründerpreis für Schüler
- Stadtmeisterschaften
- Geschichtswettbewerb des Bundespräsidenten u.v.a.

Naturwissenschaften:

- WDG-Schulvivarium
- Bergischen Schultechnikum
- Informatik in Klasse 6
- MINT-Projekttag in der Mittelstufe
- Fachgebunden Fahrten z.B. zum Luft- und Raumfahrtzentrum
- Kooperationen mit der „Station Natur und Umwelt“ und dem Aboretum



Projektkurse Q1 / Q2:

- Elementarteilchen
- Writing english short stories & Cambridge Certificate
- Didaktik der Naturwissenschaften
- Kunst trifft Philosophie
- Den Genen auf der Spur
- u.v.m.

Kultur:

- durch Schüler gestaltete Theateraufführungen, Feiern und Feste
- Schulgottesdienste
- politische und historische Podiumsdiskussionen („WDG-kontrovers“)
- regelmäßige Ausstellungen der Fachschaft Kunst

Über die Pflicht hinaus: Arbeitsgemeinschaften als Neigungs- / Begabungsangebote :



Als Schule wollen wir
.... fördern und fordern
mit dem Ziel, dass
jeder seine
Begabungen
entdecken und
entfalten kann!



MUSIK:

- Favorit-Chor
- Band-AG
- Tanz-AGs

SPRACHEN UND GEISTESWISSENSCHAFTEN:

- Philosophie-Café
- Schülergenossenschaft
- „Mündlich mutig“
- „Jugend debattiert“

Kunst:

- bildende Kunst AGs
(Malerei, Skulptur,
Drucken, Architektur)

SPORT:

- Fußball-AG
(auch nur für Mädchen)
- Schach-AGs
- Basketball –AG
- Volleyball AG

THEATER:

- Theater-AG ab 7



PUBLIZISTIK und MEDIEN:

- Schülerzeitung
„Unvollendete“

NATURWISSENSCHAFT, MATHEMATIK, UMWELT:

- Vivariums AGs
- Garten AG
- Mathe-AGs
- Technik- und Event AG
- Nachhaltigkeits AG

Wilhelm
Dörpfeld
Gymnasium

Gymnasialer Ganzttag

*Mehr Zeit für
individuelle
Förderung!*



Altsprachliches Profil

Wilhelm
Dörpfeld
Gymnasium



Naturwissenschaftliches Profil

Wilhelm
Dörpfeld
Gymnasium



Kreativprofil

Wilhelm
Dörpfeld
Gymnasium

Was bedeutet gymnasialer Ganztag am WDG?

- Abstimmung von Raum ↔ Rhythmus ↔ Regeln ↔ Rituale

- **Formal:**

- verpflichtend**

- drei Lang-Tage: Montag, Mittwoch und Donnerstag
 - Jahrgang 5+6 => 33 Wochenstunden (Langtage: 8:00 – 15:00 Uhr)
 - Jahrgang 7 bis 10 => 34 bis 36 Wochenstunden (1 bis 3 Langtage: 8:00 – 15:50 Uhr)
 - zwei Kurz-Tage: Dienstag und Freitag (8.00 – 13.20 Uhr)

- wählbar**

- Betreuungsmöglichkeit Montag bis Donnerstag bis 16:00 Uhr, Freitag bis 14:00 Uhr
 - Arbeitsgemeinschaften
 - Individuelle Lernzeiten (ILZ)

- **Inhaltlich:**

- **Zeit und Freiräume für umfassende Bildung und Erziehung in tragfähigen Lehr-Lernbeziehungen**

Jede/r Schüler/in wählt im Jahrgang 5 bis 7 über den Regelunterricht hinaus verpflichtend ein Profilfach aus den Bereichen:

Antike ODER

Naturwissenschaft ODER

Kreativ „Songs and Moves“ (Gesang und Tanz) oder „Auf die Bühne fertig los“ (Theater) oder „Form und Farbe“ (Kunst)

- **Keine schriftlichen Hausaufgaben**

dafür in die Hauptfächer integrierte oder freiwillig gewählte Lernzeiten im Stundenplan, individuelle Wochenaufgaben



Gymnasialer
Ganztag:

*Mehr Zeit für
individuelle
Förderung!*

Wir bieten außerdem im Rahmen des gymnasialen Ganztags:



Gymnasialer Ganztag:

- Angebot von zusätzliche **Individuelle LernZeiten** in den Hauptfächern **ILZ** (ab Jahrgang 6, Beginn nach den Herbstferien)
- **betreute, individuell gestaltbare Arbeitsmöglichkeiten vor und nach dem Unterricht im Selbstlernzentrum**
 - Angebot an Tageszeitungen und Illustrierten
 - kostenfreie Jugendbücherbibliothek
- **sehr gutes Frühstücksangebot**
- **Vegetarisches Mittagessen nach dem Konzept von**
- **ein gemeinsames Mittagessen pro Woche mit dem Klassenleiter im Cluster (verpflichtend!)**
- **freie Versorgung mit Mineralwasser**



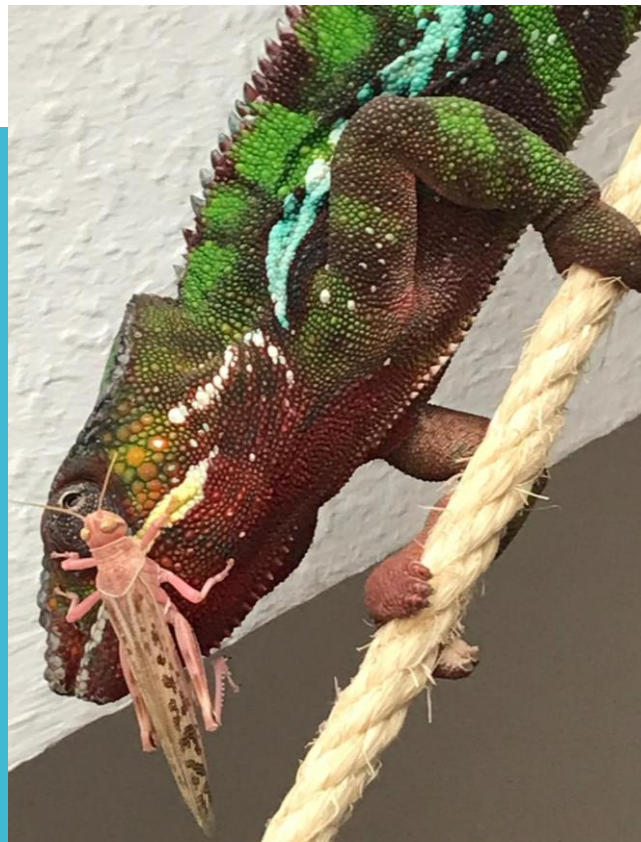
Das ist besonders:

Wilhelm
Dörpfeld
Gymnasium

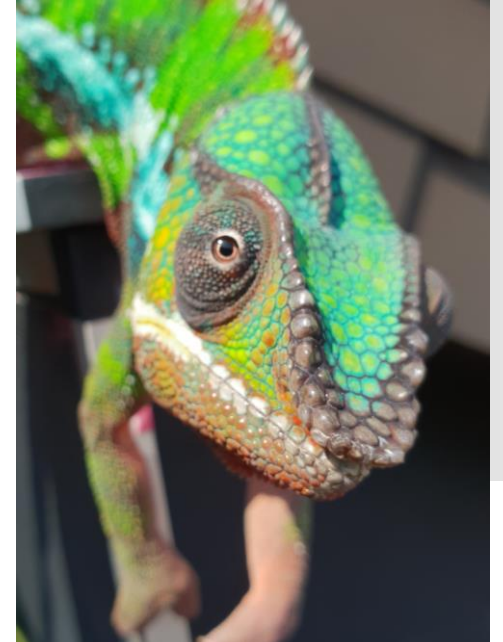
Welt hinter Glas - Unser VIVARIUM

Als Schule wollen wir

.... dass unsere
Schülerinnen und Schüler
mit Mut und Freude soziale
und ökologische
Verantwortung
übernehmen!



... kein noch so guter Film
... kein Simulationsprogramm
... keine Folie
... kein Schulbuch
... kein Lehervortrag
NICHTS kann die Begegnung
mit
dem Lebendigen ersetzen!



Wilhelm
Dörpfeld
Gymnasium



Deutsch Essay Wettbewerb



CAMBRIDGE ENGLISH
Language Assessment
Part of the University of Cambridge

Cambridge English
Advanced

Advanced English (CAE)

WIR
MACHEN
MIT!



**BUNDESWETTBEWERB
FREMDSPRACHEN**

Bildung & Begabung



Erasmus+

Enriching lives, opening minds.



Hier machen wir mit!
Geistes- und
Wirtschaftswissenschaften

Als Schule wollen wir
.... fördern und fordern
mit dem Ziel, dass
jeder seine
Begabungen
entdecken und
entfalten kann!

Geschichtswettbewerb des Bundespräsidenten Körper-STIFTUNG



Sapere aude!

Philosophie Essay
Wettbewerb



Schülergenossenschaften
nachhaltig wirtschaften –
solidarisch handeln

Wilhelm
Dörpfeld
Gymnasium



IJSO
Internationale
JuniorScienceOlympiade

jugend  forscht



Internationale
PhysikOlympiade

Hier machen wir mit!
MINT
Als Schule wollen wir
.... fördern und fordern
mit dem Ziel, dass
jeder seine
Begabungen
entdecken und
entfalten kann!



MINTec 

Das nationale
Excellence-Schulnetz



IBO
Internationale
BiologieOlympiade in NRW



Känguru der
Mathematik

Mathematik
Olympiade



zdi
Zentrum BeST
Bergisches
Schul-Technikum
Nordrhein-Westfalen

Wilhelm
Dörpfeld
Gymnasium

Hier machen wir mit!
MINT
Als Schule wollen wir
.... fördern und fordern
mit dem Ziel, dass
jeder seine
Begabungen
entdecken und
entfalten kann!

MINTec 

Das nationale
Excellence-Schulnetzwerk



BILDUNGSLAND

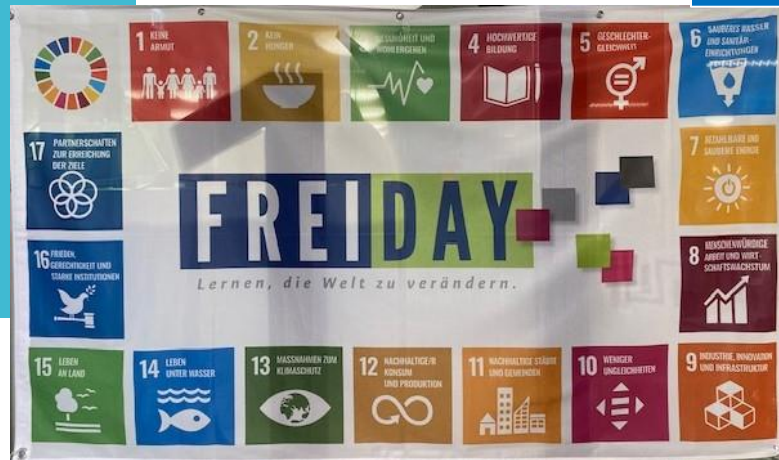
Talentschule



Wilhelm
Dörpfeld
Gymnasium

Hier machen wir mit!

Als Schule wollen wir
.... fördern und fordern
mit dem Ziel, dass
jeder seine
Begabungen
entdecken und
entfalten kann!



Berufswahl-SIEGEL
Schule mit vorbildlicher
Berufsorientierung

z. B. durch verschiedene kursgebundene Fahrten und internationale Partnerschulen:



Als Schule wollen wir
...eine Bildung
ermöglichen, die hilft
Kulturen zu verstehen
und sich in der Welt zu
orientieren!

- **Gedenkstätten- und Berlin Fahrt** des LK Geschichte
 - **Brüssel-Fahrt** des LK Sozialwissenschaft
 - **Fahrt ins Auswanderermuseum** nach Hamburg des LK Englisch
 - Fahrt der Physikkurse zum **CERN /Paul Scherrer Institut/DLR Hamburg**
 - **Straßburg und Paris Fahrt** der Französisch Kurse
 - **Rom Fahrt** der Latein Kurse in der Q2
 - **Berlin- und Griechenlandfahrt** der Griechisch-Kurse
- regelmäßige Schüleraustausche (sofern die Pandemie es zulässt)
- **Lyceum Liegnitz (Polen)**
(gefördert durch das deutsch-polnische Jugendwerk)
 - **Morialte Highschool in Adalaide (Australien)**
 - **Middle School Wuhan (China)**
(in Kooperation mit dem Gymnasium Kothen, Gymnasium Sedanstraße und dem Gymnasium Bayreuther Straße)





Wilhelm
Dörpfeld
Gymnasium

Als Schule wollen wir
...eine Bildung
ermöglichen, die hilft
Kulturen zu verstehen
und sich in der Welt zu
orientieren!



WILHELM DÖRPFELD GYMNASIUM



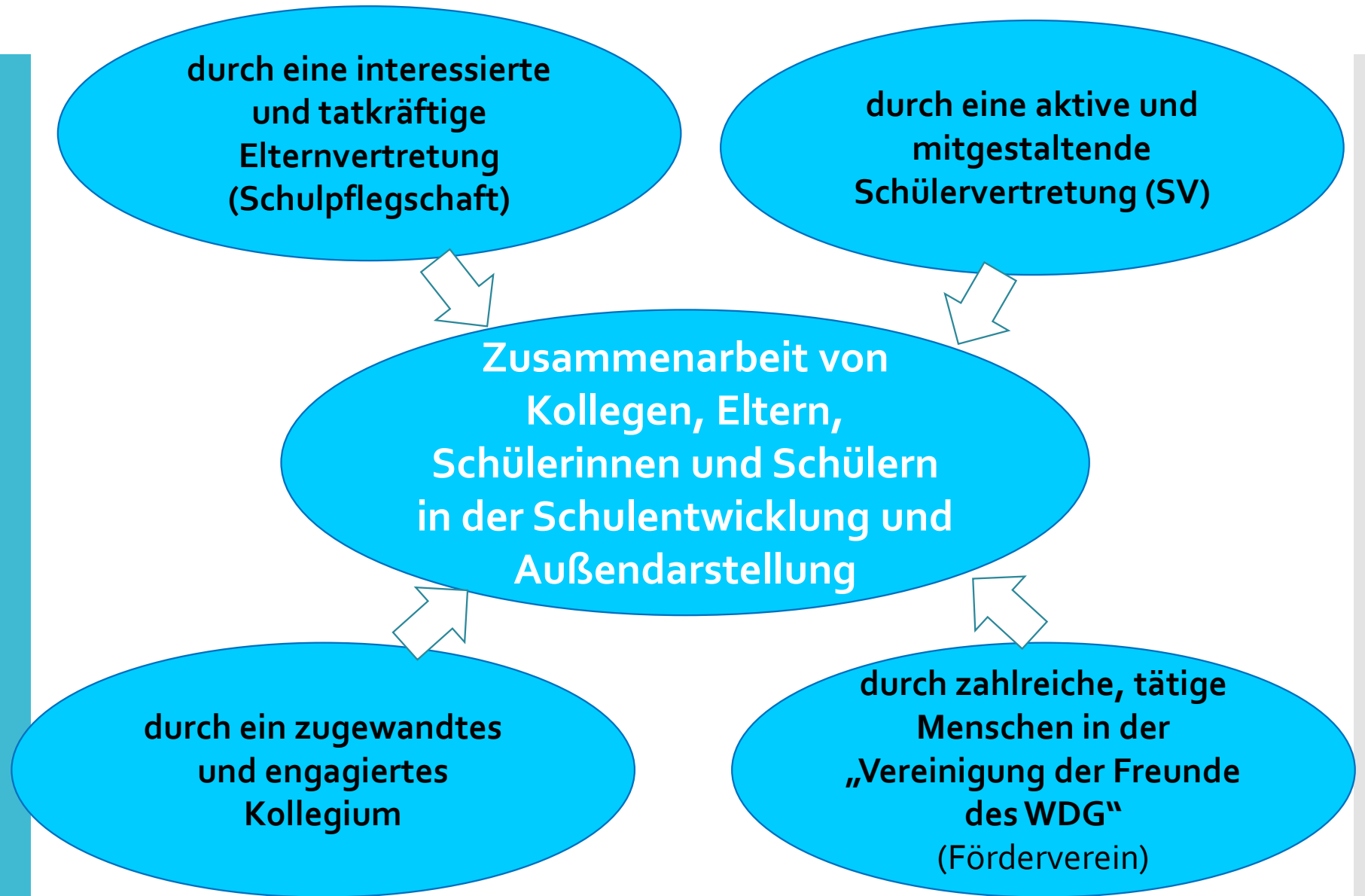
Welcome to

Norwood International High School





Als Schule wollen wir
...in unserem Haus durch
Offenheit und in
gegenseitigem Respekt
und Vertrauen eine
konstruktive
Gesprächskultur und
Zusammenarbeit leben!



Wilhelm
Dörpfeld
Gymnasium

Kooperation
offen
Respekt
Schüler
Teamgeist
Schülerinnen
Unterricht
Verantwortung
Lernwille
Toleranz
Qualitätsentwicklung
Menschlichkeit
Miteinander
Lehrer
Grundgesetz
Förderung
innovativ
Leistungs
bereitschaft
Freundlich
Faire
Kommunikation
Leistungs
bereitschaft
Vertrauen
zeitgemäß

Unser
Erziehungsauftrag



Liebe Eltern, liebe aktuelle und zukünftige Schülerinnen und Schüler!

Bald ist es wieder soweit! Wir laden ein am **SAMSTAG, 25.11.2023** ab 10:00 Uhr zum "Tag der offenen Tür" in unserer Schule! Für alle Eltern der 4. Klassen verweisen wir auf den Informationsabend am **DIENSTAG, 21.11.2023** um 19:00 Uhr in unserer Aula. Den aktuellen Flyer können Sie hier herunterladen: [Flyer "Tag der offenen Tür 2023"](#)

Herzliche Einladung zum TAG der offenen Tür 2023

SAMSTAG, den **25.11.2023**

10:00 bis 14:30 Uhr

Wilhelm-Dörpfeld-Gymnasium



Das digitale schwarze Brett des WDG

Zukunftsfähiges Lernen in modernem Ambiente!



Die Besonderheiten unseres Schulhauses!

Schule neu gedacht!



Preisverleihung 2013

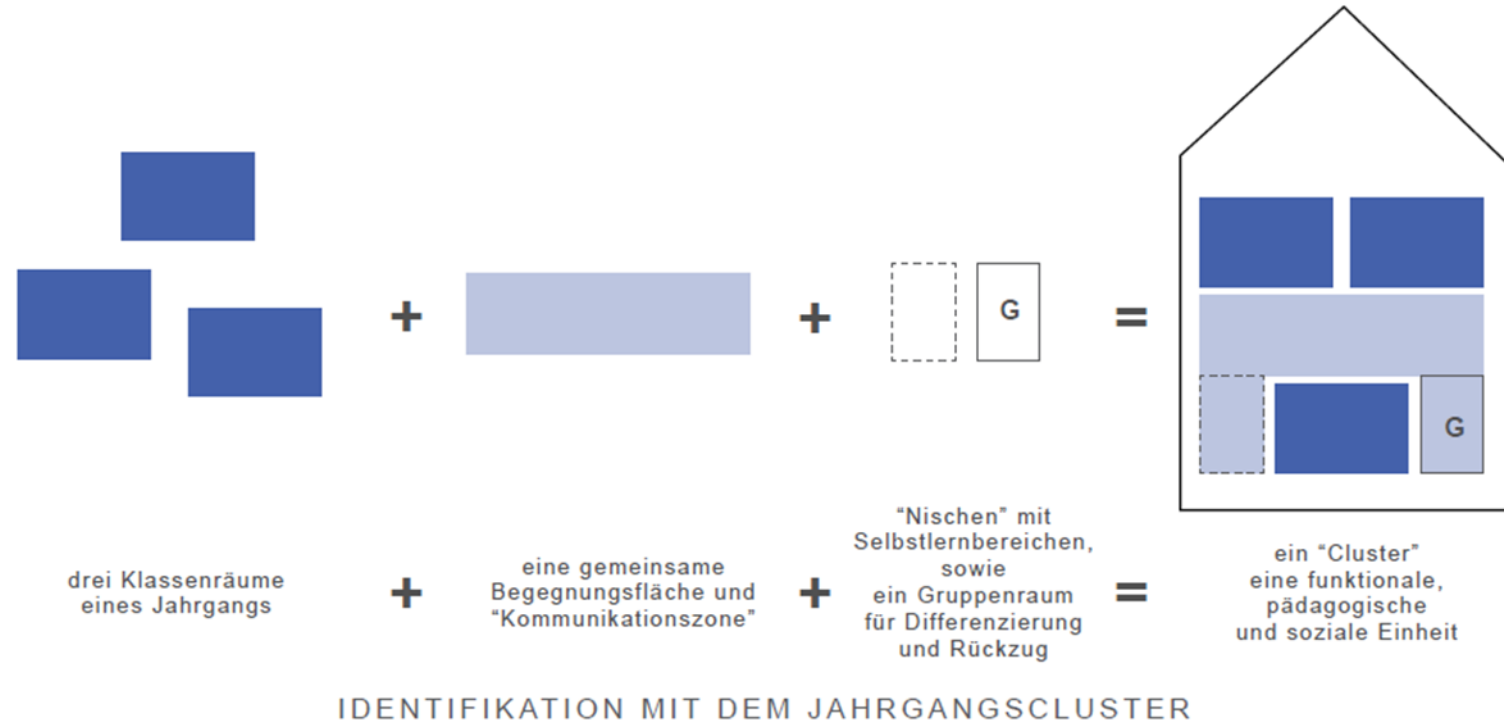
Kernpunkte des Konzepts

- **Gemeinsame Mitte:** Selbstverständnis darstellen, Ankommen, Verweilen, Mensa und Schülercafé, Informieren, Öffnung zum Stadtteil, **Räume in Schüler selbstverwaltung** zum Aufenthalt und für SV, Schülerzeitung, Schulsanitätsdienst, Streitschlichter, Schülerfirma, Medienscouts, Vivarium
- **Jahrgangcluster in der Sekundarstufe I – die Jahrgangswohnung:** Drei Klassenräume im Verbund mit gemeinsamer Lern- und Bewegungslandschaft sowie Differenzierungsraum in altersgerechter Ausstattung, Einbeziehung der Schüler*innen in Gestaltung und Regelfindung über den Clusterrat
- **Seminarraumkonzept in der Sekundarstufe II:** Seminarräume in unterschiedlicher Größe und mit unterschiedlicher Medienausstattung, Differenzierungsräume, Erweiterung des Selbstlernzentrums
- **Naturwissenschaftscluster auf einer Etage:** Fachräume in flexibler Nutzung, gemeinsame Sammlung, Lehrerstützpunkt und Schülerlabor
- **Kreativcluster:** Musik-, Kunst- und Theaterräume im Verbund, Werkraum, Probebühne, Ausstellungsflächen
- **Neugestaltung der Außenbereiche:** Bewegungsförderung (Fuß- und Basketball, Tischtennis, Boulderwand), Theatron, Sitzgruppen, im Sommer Öffnung der Mensa nach draußen, Ruhezone

Die Clusteridee ein Kernpunkt unseres Konzepts

Worauf basiert die Clusteridee?

Wir wollen persönlich und zugewandt sein: "Kleine Schule" bleiben (Dreizügigkeit), „we are family“ oder „wir sehen einander und geben aufeinander acht“, Eltern und Schüler als Partner im Prozess



Cluster =: Heimat für die Schüler:innen und Orte für eigenverantwortliches, selbst-wirksames und zukunftsorientiertes Lernen!

Wilhelm
Dörpfeld
Gymnasium

Die Clusteridee
ein Kernpunkt
unseres
Konzepts



erklären, instruieren



lesen, Einzelarbeit



besprechen,
in der Gruppe arbeiten



präsentieren



ausstellen



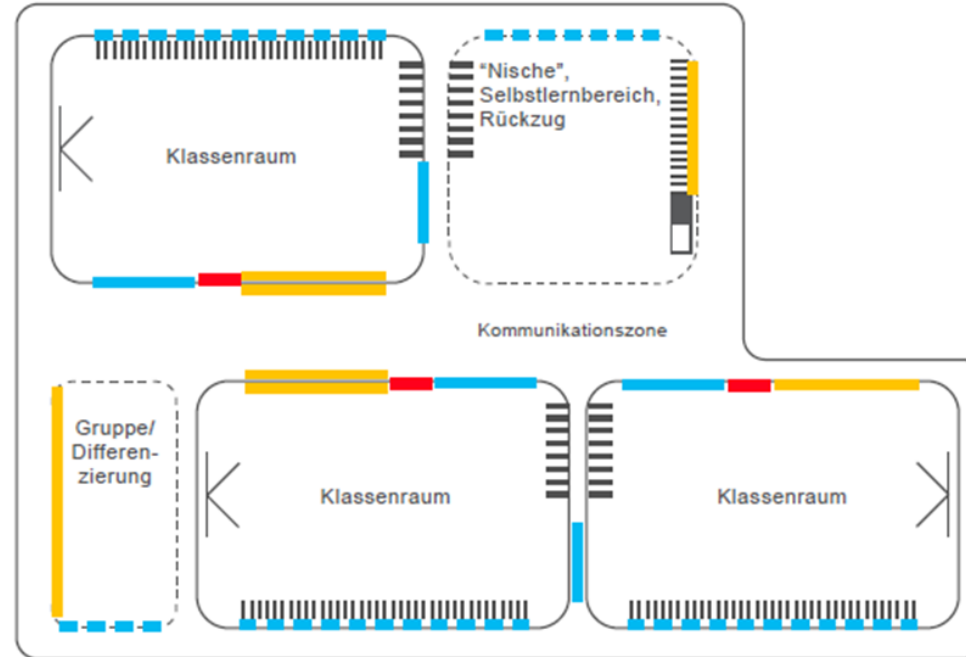
sich austauschen,
diskutieren, aushandeln



sich zurückziehen



Informationen
zusammensuchen



mit Selbstlern-
materialien arbeiten




recherchieren

Wilhelm
Dörpfeld
Gymnasium

Schule als
Lern- und
Lebens-
raum

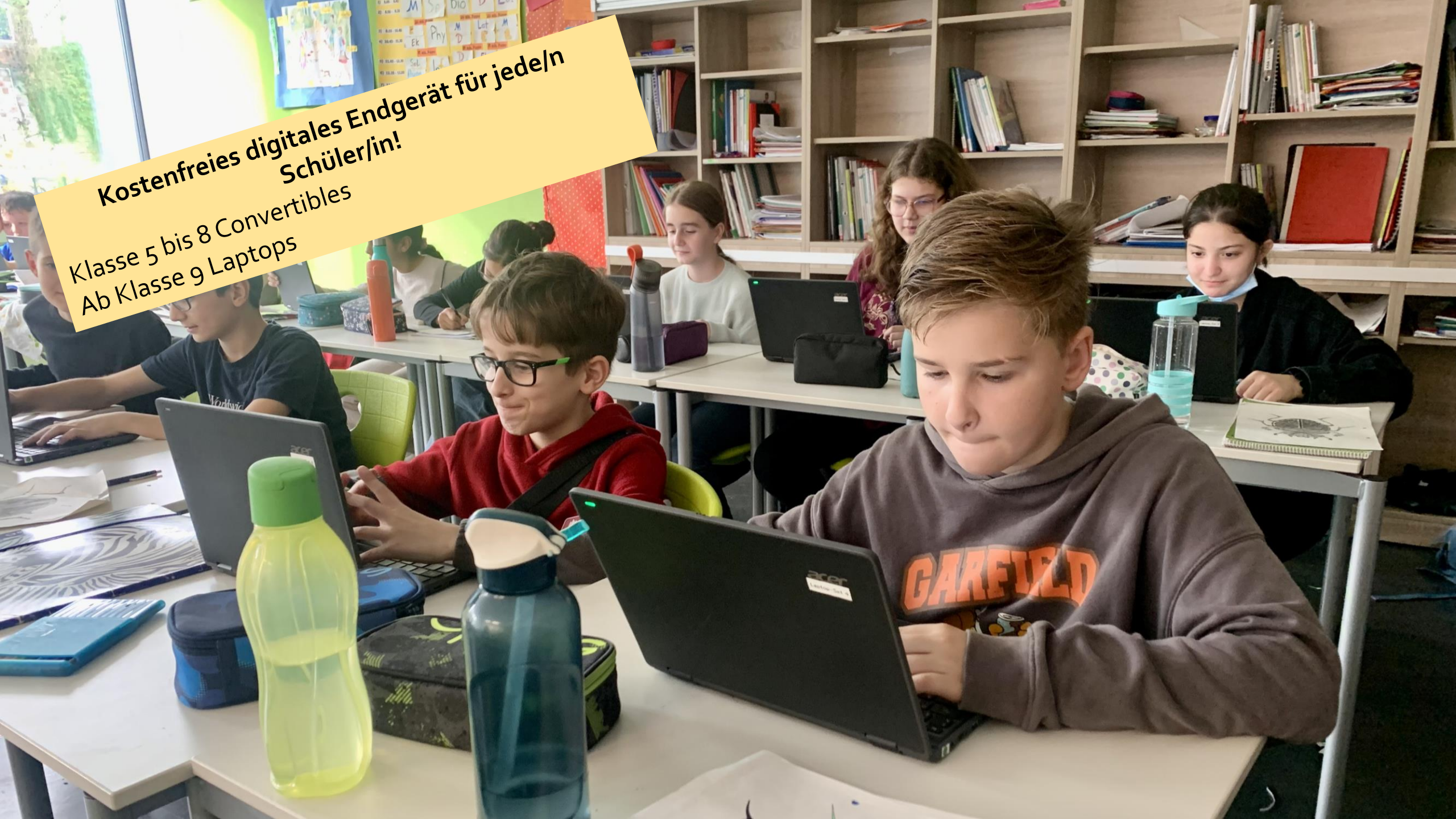


A photograph of a school hallway. In the center, a bright green rectangular sign with the text "Cluster 5" is held up. Several students are visible in the hallway, some looking towards the camera. The hallway has a dark floor, white walls, and a row of lockers on the right. A white decorative border with a geometric pattern is overlaid on the image. The right side of the image shows a glass door with a decorative pattern and a student's hand on the handle.

Cluster 5







**Kostenfreies digitales Endgerät für jede/n
Schüler/in!**

**Klasse 5 bis 8 Convertibles
Ab Klasse 9 Laptops**









Warum
ans WDG?

Unser Versprechen: Als Schule werden wir...

- dafür sorgen, dass sich **Ihr Kind wohlfühlt und schnell neue Freunde in der Klasse findet** und mit den älteren Schülerinnen und Schülern in Kontakt kommt!
- durch besondere **Lernangebote, Lob und Anerkennung** die Lernbegeisterung und Anstrengungsbereitschaft aller fördern!
- besondere Herausforderungen für **begabte Kinder** schaffen!
- das Potenzial **stiller Kinder** besonders fördern!
- die **Vielfalt der Kinder** als Bereicherung sehen!
- Ihnen als **kompetente Partner** bei allen schulischen Fragen zur Seite stehen!

Darum ans WDG!

Latein und Englisch ab Klasse 5



Das Sprachenkonzept am WDG

Was bringt Latein? mother mater Mutter madre mère *mãe*



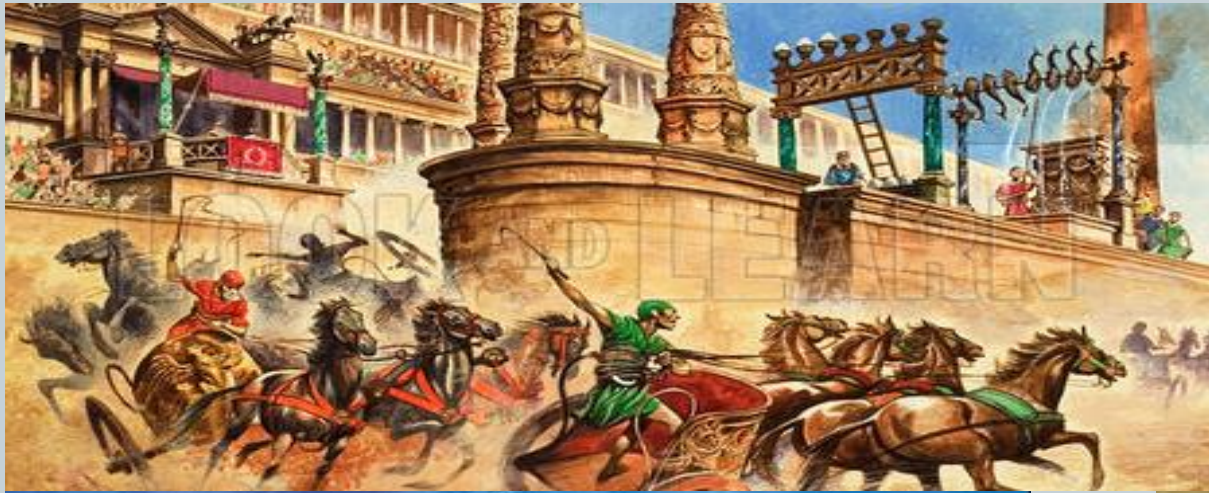
- Vokabular anderer Sprachen
- Deutsche Ausdrucksfähigkeit
 - Lesekompetenz
 - Sprachverständnis
- Problemlösendes Denken

Englisch am WDG



- elementarer Bestandteil des Sprachenkonzepts
 - gleiche Stundenzahl
- profitiert vom Lateinischen in Wortschatz und Grammatik
 - bilinguales Modell in Jgst. 9 und/oder 10
 - Leistungskurse in der Oberstufe
 - Cambridge Certificate of Advanced English

Passt Latein zu Fünftklässlern?



Für das WDG gilt:



- **ENGLISCH UND LATEIN!!!**



Die Erprobungsstufe

- Besonderheiten am WDG
- Stundenplan
- Klassenbildung
- Die erste Schulwoche
- Beratung und Begleitung





Besonderheiten am WDG I

- **Unterrichten in 45 und 90 Minuten Einheiten**, in der Regel nicht mehr als 5 Fächer pro Tag
- **Pflichtprogramm:**
 - 3 sog. Langtage mit 5 Unterrichtsstunden im Vormittag und 2 im Nachmittag
 - 2 sog. „Kurztage“ mit 6 Unterrichtsstunden im Vormittag = 33 Wochenstunden in Klasse 5 und 6
- mind. dreitägige **Klassenfahrt** im 2. Halbjahr des 5. Schuljahrs
- mind. einmal pro Woche **gemeinsames Mittagessen der Klasse** mit dem Klassenlehrer
- **Keine Hausaufgaben** (außer: Vokabellernen, Lektüren, individuelle Vorbereitung von Referaten/Präsentationen)



Besonderheiten am WDG II

- **Gemeinsamer Anfang mit Englisch und Latein für alle**
- **Soziales Lernen** als Unterrichtsfach in Klasse 5 und 6
- **Informatik als Pflichtfach** in Klasse 6
- **Sprachstands- und LRS Diagnose und Förderung**
(Westermann Sprachstanddiagnose, Hamburger Lese- und Rechtschreibprobe, jährliche C-Testung im Rahmen des Talentschulprogramms)
- **„HuLA“ (Humanitas Liguarum)** 2-stündiges Fach in Klasse 5
- **Lernzeiten in den Fachunterricht integriert**, ab Klasse 6 **ILZ (individuelle Lernzeit)** bei festgestelltem Bedarf
- Verstärkung der individuellen Begabung ihres Kindes im Rahmen der **Profilfächer** des gymnasialen Ganztags und der zusätzlichen, freiwilligen **Neigungsangebote**
- **Begabungsförderungsprogramm in Klasse 6** „Willis kluge Köpfe“



Wahlmöglichkeit Profulfächer in den Klassen 5-7

„Kreativprofil“

- „Songs and Moves“ (Klasse 5+6)
- „Auf die Bühne fertig los!“ (Klasse 5-7)
- „Form und Farbe“ (Klasse 7)

„Naturwissenschaftliches Profil“

- „Junge Forscher“ (Klasse 5-7)

„Profil Antike“

- Antike Geschichte und Kultur (Klasse 5+6)

Die Teilnahme an einem Profulfach ist für mindestens ein Jahr verpflichtend! In Klasse 6 kann gewechselt werden.

Zeitraster

Zeit		Montag „Langtag“	Dienstag „Kurztag“	Mittwoch „Langtag“	Donnerstag „Langtag“	Freitag „Kurztag“
8:00-8:45	1.					
8:50-9:35	2.					
9:35-9:55	20' Frühstückspause					
9:55-10:40	3.					
10:45-11:30	4.					
11:30-11:45	15' Bewegungspause					
11:45-12:30	5.					
12:35- 13:20	6.	Mittagspause 1 (Klassen 5 und 6)		Mittagspause 1 (Klassen 5 und 6)	Mittagspause 1 (Klassen 5 und 6)	
13:25-14:10	7.	Mittagspause 2 (Klassen 7 bis10)	Konferenz- nachmittag und AG (sofern sie nicht von Lehrkräften angeboten werden)	Mittagspause 2 (Klassen 7 bis10)	Mittagspause 2 (Klassen 7 bis10)	Individuelle Lernzeit oder AG
14:15- 15:00	8.					Individuelle Lernzeit oder AG
15:05 -15:50	9.	Individuelle Lernzeit oder AG			Individuelle Lernzeit oder AG	Individuelle Lernzeit oder AG
		Betreuung bis 16:00 Uhr möglich		Betreuung bis 16:00 Uhr möglich	Betreuung bis 16:00 Uhr möglich	



Klassenbildung

Klassenbildung nach den Kriterien:

- Freundschaften
- Empfehlungen der Grundschulen
- regionale Nähe zu den Wohnorten



Beratung und Begleitung



Klassenlehrerteam



Elternsprechtage und Sprechstunden der Fachlehrkräfte



Erprobungsstufenkoordinator



Beratungslehrer



Erprobungsstufenkonferenz 4x pro Schuljahr



Patenschüler aus Klasse 10



Schulleitung



Schulsozialarbeit





Wilhelm
Dörpfeld
Gymnasium



Anmeldewoche
7. KW 2024

- **Eine individuelle Terminvereinbarung zur Anmeldung ist zwingend notwendig!**
- in der Zeit vom
 - 14.-16. Februar 2024, Mittwoch bis Freitag (Tage nach der Karnevalswoche)
 - jeweils 8:30 bis 13:00 Uhr und 14:00 bis 17:00 Uhr und
 - Montag, 19.02.2024 8:30 bis 12:00 Uhr
 - **Eine individuelle Terminvereinbarung außerhalb dieser Zeitfenster ist möglich, wenn Sie die aus triftigen Gründen die genannten Zeitfenster nicht wahrnehmen können.**
- Bitte bringen Sie Folgendes mit:
 - **Das KIND!!!!**
 - **ein gültiges Personaldokument** (Ausweis oder Geburtsurkunde)
 - **das Halbjahreszeugnis mit der Schulformempfehlung** der Grundschule
 - den **Anmeldeschein der Stadt Wuppertal** (sofern das Kind eine Grundschule in Wuppertal besucht hat)
 - den Nachweis über die **Masernimmunität** (Impfausweis)
 - den **Schwimmpass**
- Bis zur **Versendung der Aufnahmebescheide** dauert es ca. vier Wochen.
- Bei Überbuchung unseres Kontingents von 90 Plätzen wird unter Beachtung der Geschlechterparität gelost.
- Sollte eine die Schulaufnahme am WDG nicht möglich sein, melden wir uns so schnell als möglich bei Ihnen.

Ankommen
und
Kennenlernen
noch in diesem
Schuljahr

Kennenlern-Nachmittag:

Wir stellen vor:

- das Klassenlehrerteam
- die Patenschüler
- das Schulhaus (Rallye)
- und natürlich die neuen Mitschülerinnen und Mitschüler

Wir leisten Unterstützung:

- bei der Mensaanmeldung
- dem Schokoticketantrag, Förderanträgen

Dienstag vor den Sommerferien

02. Juli 2024, 15.00 Uhr



Eltern
Café



Save the date!





Schulbeginn am Donnerstag nach den Sommerferien:



Die erste
Schulwoche

○ 1. Schultag für die Klassen 5: Donnerstag (!)

22.08.2024:

- Feierliche Schulaufnahme für die Schülerinnen und Schüler im Theatron oder der Aula, anschl. Klassenlehrerunterricht mit dem ersten Mittagessen bis 15:00 Uhr

○ 2. Schultag: Freitag 23.08.2024:

- Unterricht mit den Klassenlehrern Bis 13:20 Uhr: Kennenlernen, Klassen- und Schulregeln, Stundenplan
- Fotos für Schülersausweise

○ 3. Schultag: Montag 26.08.2024:

- Unterricht nach Plan



**Herzlichen Dank für ihre
Aufmerksamkeit! Wir freuen uns auf
ein baldiges Wiedersehen am WDG**

Herzliche Einladung zum TAG der offenen Tür 2023

SAMSTAG, den 25.11.2023

10:00 bis 14:30 Uhr

Wilhelm-Dörpfeld-Gymnasium

Johannisberg 20



Und wenn Sie uns in Aktion sehen wollen, dann...
(das Gesamtprogramm finden Sie unter dem QR-Code)



Gesamtprogramm des Tages der offenen Tür 2023 am WDG



Programm nur Inhalte mit festen Anfangszeiten:



Programm nach räumlicher Verortung der Angebote im Haus



Zeit für Ihre Fragen ...